

Compte rendu

6^{ème} RDV collectif filière textile Yonne

22 janvier 2026

Association PENELOPE, Sens

Liens utiles

Vous retrouverez toutes les infos utiles et les comptes-rendus précédents ainsi qu'un glossaire sur notre page internet : <https://foyersruraux-yonne.org/2025/05/23/les-rdv-de-la-filiere-textile-de-lyonne/>

Participants : Karine FRANCOIS (PENELOPE), Jean-François ROUET (CC de Puisaye-Forterre), Christèle LESNIAK (CC de Puisaye-Forterre), Francis SODO (CC Gâtinais en Bourgogne), Alban LAVIGNE (CC Yonne Nord), Nadine PRILLIEUX (Croix-Rouge Sens Nord), Muriel CHASSAGNETTE (Fashion Green Hub), Lise JOUAUX (ESAT d'Auxerre), Volcy DUFOUR (ESAT d'Auxerre), Thomas EBEL (Fashion Green Hub / Sloweare), Sylvaine DESCLAUX (Cha.Bada&Cie), Charlotte ZWOBADA (Cha.Bada&Cie), Marjorie GAUTHIER (CC du Jovinien), Catherine JAPIOT (Vivre l'Yonne), Paul DUMAYET (ARAR BFC), Manon RICHARD (CC du Jovinien), Michel PERRET (Croix-Rouge), Magali TAVARES CONDUTEAU (CAGS), Maïté MARANDIN (Pôle Ressource IAE BFC), Louis TESSIER (FDFR89) et Marion PELAMATTI (FDFR89).

Un tour de table a permis à chacun et chacune de se présenter, de partager ses problématiques et actualités.

1. Mois de la pesée : organisation et retour d'expériences

Le mois de la pesée était initialement organisé pour novembre 2025 au sein des structures volontaires : Toucy Entraide, la Croix-Rouge, Pierre Pôle et Cie et les P'tits Marioles... L'association Pénélope peut transmettre ses données ayant déjà un process de pesée et de suivi bien instauré. Un événement de clôture et de restitution était prévu initialement le 25 novembre 2025.

Des imprévus survenus, notamment au sein du SDCY et de la FDFR89, ont engendré des retards de suivi sur cette opération et plus généralement sur le suivi de la démarche autour de la filière textile.

Cette réunion du 22 janvier marque la reprise de l'accompagnement de la démarche avec la proposition de réitérer le mois de la pesée avec les structures précédemment identifiées. L'opération est bien sûr ouverte à toute structure volontaire. Un groupe de travail est constitué et la FDFR89 reprendra contact pour organiser une ou deux réunions de travail d'ici le mois de mai/juin.

A ce jour, seuls les chiffres de Toucy Entraide et des petits Marioles ont été reçus. L'association Toucy Entraide nous a également envoyé son retour d'expérience par mail : [Consultable ici](#)

Karine François de Pénélope B.A.R.R.E vient de faire le bilan de l'année 2025 : 240 T de textile ont été collectées. 13% de ce volume sont en réemploi (contre 25% l'année précédente).

Pour rappel, afin de quantifier le volume de collecte et de tri, il est important que la pesée soit effectuée à l'entrée et à la sortie.

Jean-François ROUET (CC de Puisaye Forterre) a reçu un email du Relais avec les informations sur le tonnage et le nombre de passages → A partager aux EPCI (et copie FDFR 89).

La FDFR89 demande au Relais la possibilité d'avoir les chiffres des autres CC pour les partager.

La FDFR 89 a acheté une dizaine de pesons pour ce mois de la pesée. Seules les associations Vivre l'Yonne et Cha.bada&Cie ont récupéré un peson. Ce matériel reste disponible au sein de la FDFR 89 à Auxerre si d'autres structures souhaitent être équipées dans ce cadre.

2. Retour sur la journée EPCI du 14/10/2025

ReFashion, représentée à cette occasion par Juliette Nedelec, était présent. Cette rencontre dédiée aux collectivités a été l'occasion d'évoquer le fonctionnement de l'éco-organisme : financement spécifique sur l'organisation d'événements et sur les actions de sensibilisation. Les acteurs locaux souhaitant faire appel à l'éco-organisme doivent s'assurer que leur collectivité est bien conventionnée avec eux (le financement passe par la collectivité avant d'être redistribuée aux acteurs).

Constat : 9 collectivités conventionnées avec ReFashion sur 14 dans l'Yonne (CA de l'Auxerrois, CC Chablis Villages et Terroirs, CC Le Tonnerrois en Bourgogne, CC de la Vanne et du Pays d'Othe, CC du Jovinien, CC de l'agglomération Migennoise, CC Serein et Armance, CC de Puisaye-Forterre, CC du Gâtinais en Bourgogne), 2 en cours de conventionnement (Sénonais et Avallonnais), méconnaissance de ce dispositif pour les autres collectivités. Problématique de communication entre Refashion, les collectivités et les associations. **Cette réunion a donc permis de faire du lien.**

A creuser : comment avoir un lien plus étroit avec Refashion ?

Paul DUMAYET (ARAR) précise qu'il existe des AMI sur des projets de montée en compétences mais que ce n'est surement pas adapté aux petites structures (co-financement) et dont les tonnages sont faibles : <https://pro.refashion.fr/dispositif/le-fonds-reemploi-reutilisation>

3. Vivre l'Yonne : retour sur la galerie éphémère Re'vêtir



Galerie éphémère composée d'associations dans un local de 400 m2 : Croix-Rouge Auxerre, Saint-Vincent-de-Paul, Amidon 89, épicerie solidaire de l'Auxerrois et Vivre l'Yonne.

- 6 jours de collecte, 8 jours de vente et une quarantaine de bénévoles mobilisés : forte motivation pour des actions ponctuelles. Grosse affluence difficile à gérer.
- Bonne qualité de vêtements collectés, contreparties avec distributions de bons utilisables chez les commerçants locaux, tombola.
- Mise en rayon avec prêt de portants de la friperie de Gurgy.
- 80 sacs d'invendus récupérés par Pénélope pour un total de 697 kg de textile.
- Intentions multiples en organisant cet évènement :
 - Sensibilisation : affichage montrant les problématiques de la filière textile, présentation de E-collant et Amidon, ateliers... mais le public ne semblait pas attentif à cela (beaucoup de monde, et beaucoup d'associations présentes).
 - Comblent un manque sur Auxerre : pas de ressourcerie sur Auxerre (projet de Ressourcerie/Déchetterie Auxerre en réflexion)

4. Présentation de la plateforme Economie circulaire BFC

Une présentation de la plateforme a été faite lors de notre réunion du mois de mai 2025 par le Conseil régional BFC. Elle permet la mise en lien entre acteurs de l'économie circulaire en région, présente des initiatives, des actualités, des évènements. Elle comporte différentes parties publiques ou privées et permet la création de communautés numériques.

[Télécharger la présentation ici](#)

La communauté « **Ça bouge dans l'Yonne ! Dynamique collective des acteurs textile** » a été créée afin de faciliter les échanges entre acteurs et le partage d'informations (administrateur : FDFR 89). Les acteurs de la filière textile de

l'Yonne participants à la démarche collective ont tous un compte sur cet espace. Il est possible de modifier/supprimer son compte si souhaité. : <https://www.bfccirculaire.org/>

Cette communauté complète la plateforme existante « Réemploi Yonne » qui permet de trouver et poster des annonces de matériel en réemploi.

<https://reemploi.yonne.mytroc.pro/>

AMI ADEME Extrême défi : A l'échelle du département ou même collectivité

- 1^{ère} partie/financement sur l'idéation jusqu'à juin 2026 et objectif suivant avec le prototypage d'actions communes portées par plusieurs types de collectifs (entreprise, collectivité, asso) via un second financement. Cofinancement demandé.

<https://www.bfccirculaire.org/articles/h/ami-extreme-defi-textile-responsable.html>

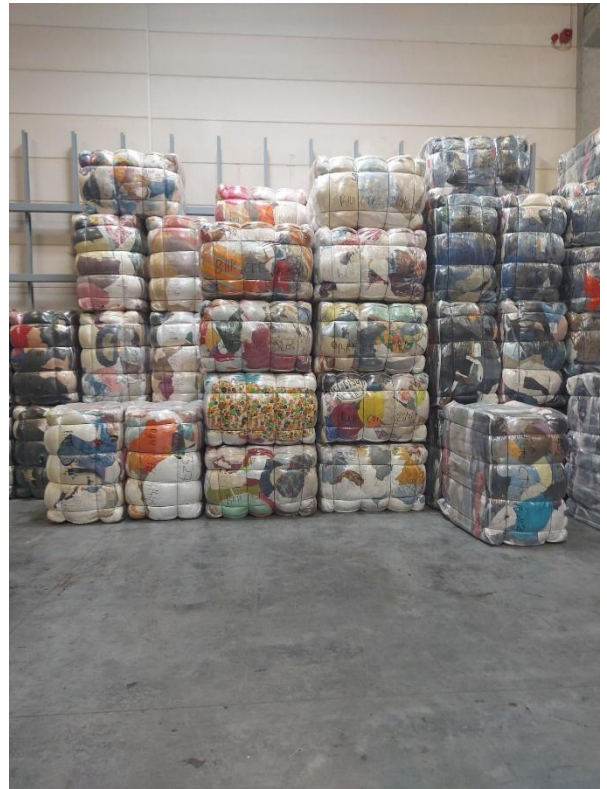
5. Retour sur la visite du centre de tri CTFC COLLECTIF TEXTILE FRANC COMTOIS de Sellières (39) par Karine François

- Chantier d'insertion avec 16 ETP : consortium de 12 structures différentes de réemploi.
- Mandat de gestion par l'ALCG (Association de Lutte Contre le Gaspillage)
- Conventionné avec Losanje (industrie de découpe laser de tissus)
- Flotte de semi-remorques pour aller chercher l'écrémé dans ces structures pour ensuite faire le tri dans le centre. Système mécanisé avec l'aide financière du Relais.
- 1400 tonnes par an d'écrémé récupérées : **1/3 réemploi, 1/3 export, 1/3 recyclage**
- 14 catégories de tri : mise en balles
- Encore beaucoup d'export

Modèle économique fragile : service gratuit pour récupérer l'écrémé... projet initial soutenu par les collectivités locales. Borne existantes des structures (et pas que Relai)

Pour dupliquer ce type de centre : avoir un tonnage suffisant (ici = 1400 T) et diversifier les tâches et apports ? Exemple : prendre de l'original et pas que l'écrémé, faire la prestation de tri à la place des structures et facturer, multiplier les bornes de collectes, Imaginer des partenariats multiples avec les entreprises (exemple du conventionnement avec Losange).





Présentation de la feuille de route

Cette feuille de route part des besoins exprimés et des propositions faites lors des précédentes réunions :

- **Support d'activité :**

- Enjeux identifiés : Réduire les stocks d'écrémé, développer et optimiser la collecte, optimiser les transports, développer le tri à un niveau local, développer la réutilisation à un niveau local, disposer de locaux adaptés et développer la vente

- **Recyclage :**

- Enjeux identifiés : connaître les volumes et les besoins des entreprises, identifier les solutions de matières en isolation, réaliser des tests techniques, disposer d'un service R&D

→ Cet axe est porté par la CCI qui devrait conduire des animations sur le sujet avec des entreprises. Démarche en stand-by pour le moment. L'organisation du mois de la pesée par la FDFR 89 vise à consolider les données chiffrées des quantités de textile disponibles dans l'Yonne pour devenir des ressources pour les industriels du recyclage et leur trouver des débouchés locaux (départemental ou régional). Des liens sont faits entre le groupe de travail des acteurs du réemploi et le groupe de travail animé par la CCI auprès des industriels.

- **Sensibilisation au grand public :**

- Enjeux identifiés : avoir une approche positive/ludique, informer/diffuser

→ Possibilité de financement Via ReFashion d'animations auprès des publics scolaires et de financement de relais de communication sur les réseaux, sociaux, d'organisation de collecte évenementielles ...

- **Formation :**
 - Mieux connaître le cycle des vêtements, échange de pratiques, tri textile (mieux connaître les matières)
- **Gestion des boutiques :**
 - Faire face au manque de moyens humains (communication, agencement, vente, tri), réduire les dépôts sauvages et les pillages de sacs, améliorer l'agencement des boutiques, être en capacité de peser, mutualiser du matériel, difficultés liées au foncier/espace
- **Interconnaissance entre les acteurs**
 - Engager une dynamique collective, partager des informations/actualités, faciliter les échanges de matériel

4 groupes de travail se sont mis en place suite à la présentation de la feuille de route et des besoins/attentes exprimés par chacun. [Feuille de route téléchargeable ici](#)

Groupe de travail n°1 : Le mois de la pesée/Évènement

Personnes volontaires : Charlotte (Cha.bada&Cie), Eloïse (Sloweare), Michel PERRET (Croix-Rouge), Manon RICHARD (CC du Jovinien), Magalie Conduteau Tavares (CAGS) et Jean-François (CC de Puisaye-Forterre).

Objectif : impliquer largement et régulièrement les acteurs privés et publics sur le sujet

Idées :

- collecte événementielle
- évènement imaginé sur la fin du mois de la pesée pouvant être répliquer tous les ans sur plusieurs communes
- accompagner les changements de pratiques
- crème destinée à Pénélope avec organisation d'une tournée sur plusieurs communes

Attention aux élections municipales de mars 2026 : le mois de juin pourrait être un bon créneau pour cet évènement afin que les élus puissent prendre connaissance du sujet et se l'approprier en vue des budgets d'octobre.

Groupe de travail n° 2 : Création d'un débouché économique au réemploi textile / activité dans les quartiers populaires de Sens

Personnes volontaires : Charlotte (Cha.bada&Cie), Volcy et Lise (ESAT d'Auxerre), Muriel et Thomas (Fashion Green Hub), Magalie Conduteau Tavares (CAGS).

- Réemploi/upcycling du textile par des habitants de quartiers populaires ayant une expérience en couture pour fabriquer des objets type tapis (tressage sur cadre), boudins de porte...
- S'inspirer de [Espero : chantier d'insertion](#) – textile récupéré et création à destination de la haute couture

Groupe de travail n° 3 : Initiatives auxerroises autour de l'expérience de la galerie éphémère

Personnes volontaires : Catherine (Vivre l'Yonne), Volcy et Lise (ESAT d'Auxerre). Proposer à Amidon ?

Groupe de travail n° 4 : Sensibilisation

Personnes volontaires : Thomas (Fashion Green Hub / Sloweare), Catherine (Vivre l'Yonne) et Magalie Conduteau Tavares (CAGS).

- ASCOMADE (Association des Collectivités pour la Maîtrise des Déchets & de l'Environnement) mène une étude avec et pour les jeunes dans le cadre de la sensibilisation aux déchets textile.
- Magalie Conduteau Tavares suit la démarche et transmettra les informations au collectif
- Le groupe de travail réfléchira à ce qui pourrait se mettre en œuvre

Les prochains RDV

La FDFR89 proposera plusieurs dates pour initier la 1ère réunion de chaque groupe de travail. L'objectif de cette réunion pour chaque groupe étant de fixer un cadre de travail et de valider les prochaines étapes et donc le rétroplanning.

Une réunion collective sera également organisée en mai/juin selon les avancées et les disponibilités de chaque groupe.